

## CONDITIONS GENERALES D'UTILISATION ET LICENCE D'UTILISATION

Les présentes Conditions Générales d'utilisation (CGU) décrivent les conditions dans lesquelles le GPMB propose l'accès aux Services gratuits des Jumeaux numériques sur le site internet <https://jumeaux-fleuve.naos-cluster.tech>.

### **ARTICLE 1 – DEFINITIONS**

**1.1** « GPMB » signifie le Grand Port Maritime de Bordeaux, établissement public de l'Etat, enregistré au RCS de Bordeaux sous le n° 781 804 141, dont le siège social est sis 152 Quai de Bacalan CS 41320, 33082 Bordeaux Cedex

Son adresse de courrier électronique est [contact.jumeaux-fleuve@Bordeaux-port.fr](mailto:contact.jumeaux-fleuve@Bordeaux-port.fr) et son numéro individuel d'identification TVA intracommunautaire est le FR62781804141.

Le GPMB est propriétaire et éditeur du site internet « <https://jumeaux-fleuve.naos-cluster.tech> ».

Le Site est hébergé par la Société GREEN WEB, dénommée commercialement DIGITAL FOREST, enregistrée au RCS d'Annecy sous le n°882 060 056, dont le siège social est sis 5 rue de l'industrie, 74000 Annecy, par l'intermédiaire de l'association NOUVELLE AQUITAINE OPEN SOURCE (NAOS), inscrite au répertoire SIREN sous le n° 514 822 097, dont le siège social est sis Cité numérique, 406 boulevard Jean-Jacques BOSCH, 33130 Bègles.

**1.2** « Utilisateur » signifie toute personne physique ou morale qui utilise les Services gratuits du Site.

**1.3** « Services gratuits » signifie l'ensemble des prestations proposées gratuitement sur le Site du GPMB.

**1.4** « Site » signifie le site internet « <https://jumeaux-fleuve.naos-cluster.tech> ».

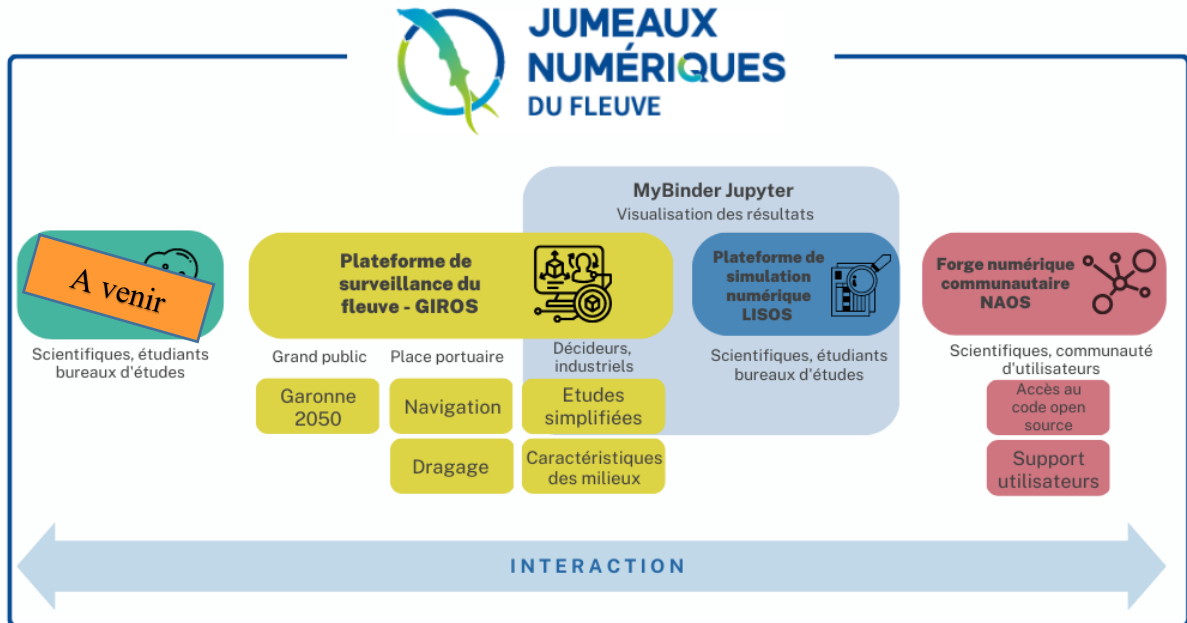
**1.5** « NAOS » signifie le cluster NAOS qui est un pôle de compétence régional en logiciels et technologies libres, totalement distinct du Prestataire (<https://naos-cluster.com/>).

### **ARTICLE 2 – OBJET ET CHAMP D'APPLICATION DES CGU**

Les Jumeaux numériques du fleuve sont une initiative du GPMB, avec le soutien de France Relance, pour accélérer la résilience territoriale face au changement climatique. Ce projet s'appuie sur des outils Open source qui s'inscrivent dans le patrimoine numérique de la Région Nouvelle-Aquitaine.

Ces outils de simulation et de surveillance de l'estuaire de la Gironde, voire de toute autre rivière, sont à destination du public, des professionnels et scientifiques.

Ils sont accessibles via le site <https://jumeaux-fleuve.naos-cluster.tech> et se composent de plusieurs plateformes et applicatifs métiers :



Les codes sources des modèles numériques des Jumeaux numériques du fleuve sont disponibles sur la forge numérique régionale de Nouvelle-Aquitaine [NAOS](#) sous la licence publique GNU GPL V3. Il est possible de les consulter librement et gratuitement, notamment dans l'objectif de proposer des améliorations du code.

Les présentes CGU ont pour objet de définir l'ensemble des conditions dans lesquelles le GPMB propose l'accès à ses Services gratuits sur le Site aux Utilisateurs.

La navigation par l'Utilisateur sur le Site, l'utilisation d'un Service et/ou la création d'un compte personnel emportent de plein droit acceptation expresse et sans réserve des présentes CGU par l'Utilisateur.

Les CGU sont consultables à tout moment sur le Site.

Le GPMB se réserve la possibilité d'adapter ou de modifier à tout moment les présentes CGU.

Le fait que le GPMB ne se prévale pas, à un moment donné, de l'une quelconque des stipulations des présentes CGU ne peut être interprété comme valant renonciation par le GPMB à se prévaloir ultérieurement de l'une quelconque de ces dispositions.

Toute modification de la législation ou de la réglementation en vigueur ou toute décision d'un tribunal compétent invalidant une ou plusieurs clauses des présentes CGU ne saurait affecter la validité des présentes CGU dans leur ensemble.

## **ARTICLE 3 – PRESENTATION DES SERVICES GRATUITS PROPOSES SUR LE SITE**

**La plateforme GIROS** est accessible gratuitement pour les Utilisateurs après création d'un compte personnel.

Les modules suivants sont ainsi proposés gratuitement sur GIROS :

- Module « Etudes simplifiées » ;
- Module « Garonne 2050 » ;
- Module « Caractéristiques du milieu » ;
- Module « Navigation » (réservé place portuaire) ;
- Module « Dragage » (réservé place portuaire).

## **ARTICLE 4 – COMPTE PERSONNEL POUR L'ACCES AUX MODULES DE GIROS**

### **4.1 Création du compte personnel**

Afin d'utiliser les Services gratuits du Site, l'Utilisateur doit effectuer une inscription préalable afin d'obtenir la création du compte (voir les détails sur le site <https://jumeaux-fleuve.naos-cluster.tech/inscription/> ).

La création du compte est réservée aux personnes physiques majeures.

La demande d'inscription s'effectue par un formulaire d'inscription qui comprend quelques informations personnelles : nom, prénom, courriel, entreprise.

Ce formulaire d'inscription est soit envoyé par courriel ([contact.jumeaux-fleuve@Bordeaux-port.fr](mailto:contact.jumeaux-fleuve@Bordeaux-port.fr)), soit rempli directement en ligne sur le Site.

L'Utilisateur choisit les Services gratuits auxquels il souhaite avoir accès à travers son compte personnel.

Après validation de l'inscription par le GPMB, l'Utilisateur recevra des codes d'accès à un espace personnel sur le Site par courriel.

Cet espace personnel permet l'accès à la plateforme GIROS.

L'Utilisateur s'engage à ce que les informations fournies lors de son inscription soient exactes.

En cas de besoin d'accès au code des modèles numériques, une inscription est également nécessaire auprès de la forge numérique NAOS. Dans un souci de simplification de la procédure d'inscription, le GPMB se charge de transmettre la demande aux équipes NAOS.

### **4.2 Contenu du compte personnel**

Le compte personnel GIROS contient des informations personnelles telles que le nom, prénom, le nom de l'entreprise et l'adresse mail.

## **ARTICLE 5 – RESPONSABILITES LIEES AUX SERVICES GRATUITS PROPOSES**

### **5.1 Disponibilité des Services de prévisions**

Le service des « jumeaux numériques du fleuve » est constitué d'un ensemble de briques technologiques, d'une base de données, d'intelligence artificielle et de données externes qui servent à alimenter le modèle pour réaliser les prévisions, le tout au sein d'une plateforme technique hébergée dans un environnement de Cloud Computing.

Les données qui sont exploitées par les Jumeaux numériques pour réaliser les prévisions sont :

| Données                     | Propriétaire | Lien  |
|-----------------------------|--------------|---|
| Réseau MAGEST               | EPOC         | <a href="https://magest.oasu.u-bordeaux.fr/">https://magest.oasu.u-bordeaux.fr/</a>   |
| Banque Hydro (débits)       | Hub Eau      | <a href="https://hubeau.eaufrance.fr/page/conditions-generales">https://hubeau.eaufrance.fr/page/conditions-generales</a>   |
| Open meteo                  | Open meteo   | <a href="https://open-meteo.com/en/features#terms">https://open-meteo.com/en/features#terms</a>   |
| Images satellite Landsat    | LandSat      | <a href="https://www.usgs.gov/faqs/are-there-any-restrictions-use-or-redistribution-landsat-data">https://www.usgs.gov/faqs/are-there-any-restrictions-use-or-redistribution-landsat-data</a> |
| Images satellite Copernicus | Copernicus   | <a href="https://www.copernicus.eu/fr/comment/droit-dauteur-et-licences">https://www.copernicus.eu/fr/comment/droit-dauteur-et-licences</a>   |
| Marée                       | GPMB         |   |
| Bathymétrie                 | GPMB         |   |

Les données externes sont des données Open data dont la disponibilité quotidienne n'est pas garantie par les fournisseurs de données. Le GPMB ne peut être tenu pour responsable d'une possible indisponibilité des résultats de prévision des « jumeaux numériques du fleuve ».

Il s'engage toutefois sur des moyens pour la remise en exploitation de la solution dans les meilleurs délais :

- Surveillance quotidienne du service ;
- Mobilisation de l'équipe de maintenance dans les plus brefs délais après connaissance du dysfonctionnement ;
- Sollicitation des producteurs de Données mis en causes le cas échéant ;
- Informations des Utilisateurs des constats et prévisions de résolution.

### **5.2 Perte de données**

Le GPMB ne peut être tenu pour responsable d'une possible perte de données, notamment les codes sources communautaires qui sont hébergés sur le Cluster NAOS de Nouvelle-Aquitaine.

### **5.3 Responsabilité du GPMB quant aux Services gratuits fournis**

La fourniture des Services ne saurait être assimilée à un conseil et n'ouvre droit à aucune garantie de la part du GPMB.

Le GPMB et ses partenaires ne sauraient être tenus responsables des conséquences pouvant résulter de l'interprétation ou de l'utilisation des résultats fournis par les Services gratuits.

### **5.4 Liens vers des sites extérieurs (exemple : NAOS)**

Le Site peut contenir des liens vers d'autres sites non édités, ni contrôlés par le GPMB (exemple : NAOS), qui ne pourra être tenu pour responsable du fonctionnement, du contenu ou de tout élément obtenu par l'intermédiaire de ces sites.

## **ARTICLE 6 – PROPRIÉTÉ INTELLECTUELLE**

### **6.1 Contenu du Site**

Le contenu du Site est la propriété du GPMB et de ses partenaires et est protégé par les lois françaises et internationales relatives à la propriété intellectuelle.

Le GPMB concède à l'Utilisateur une licence non exclusive pour utiliser le Site. Cette licence est strictement personnelle et ne peut en aucun cas être cédée ou transférée à quel que tiers que ce soit. La licence est concédée pour la durée d'utilisation du Site.

L'ensemble des éléments de ce Site et le Site lui-même, est protégé par le droit d'auteur, le droit des marques, des dessins et modèles et/ou tous autres droits de propriété intellectuelle.

Les logos, les dessins et modèles, lettres stylisées, marques figuratives, et tous les signes représentés sur ce Site sont et demeureront la propriété exclusive du GPMB.

Toute utilisation par l'Utilisateur des dénominations sociales, marques et signes distincts appartenant au GPMB est strictement prohibée et est susceptible de constituer un délit de contrefaçon, sauf en cas d'accord exprès et préalable du GPMB.

Aucun titre, ni droit quelconque sur aucun élément ou logiciel ne sera obtenu par téléchargement ou copie d'éléments de ce Site.

Il est donc formellement interdit à l'Utilisateur de reproduire (à part pour son utilisation personnelle et non commerciale), publier, éditer, transmettre, distribuer, montrer, enlever, supprimer, ajouter à ce Site et aux éléments et logiciels qu'il contient, pas plus que les modifier ou effectuer un quelconque travail en les prenant pour base, ni vendre ou participer à aucune vente en rapport avec ce Site, les éléments de ce Site ni aucun logiciel y afférant.

### **6.2 Licence d'utilisation des Services gratuits**

#### **6.2.1 Etendue de la licence**

L'Utilisateur ne peut utiliser les Services gratuits à d'autres fins que celles prévues par la présente licence, sans l'accord écrit préalable du GPMB.

L'Utilisateur est autorisé à utiliser les informations obtenues à partir des Services gratuits pour:

- ses propres besoins ;
- et/ou pour élaborer ses propres produits ou ses propres services à valeur ajoutée destinés à être mis à disposition de tiers, **à titre gratuit**.

**Si l'Utilisateur souhaite exploiter les informations obtenues à partir des Services gratuits dans un but commercial, il s'engage à prendre contact avec le GPMB afin d'obtenir un accord exprès et de déterminer les conditions financières de cette utilisation à but commercial.**

Le Client s'engage à faire figurer le logo des Jumeaux numériques pour toute communication des informations découlant des Services gratuits.

Les droits sont accordés par la présente licence uniquement au bénéfice de l'administrateur du compte personnel.

#### 6.2.2 Durée et résiliation de la licence

Sauf résiliation, la présente licence est valable pour une durée de dix (10) ans.

La présente licence peut être résiliée par le GPMB en cas de manquement grave de l'Utilisateur à ses obligations, à l'expiration d'un délai d'un (1) mois suivant l'envoi d'une lettre recommandée avec accusé de réception valant mise en demeure, non suivie d'effet.

#### 6.2.3 Effets de la résiliation de la présente licence

En cas de résiliation de la présente licence pour quelque cause que ce soit, le GPMB cesse de mettre à disposition de l'Utilisateur les Services gratuits.

Le compte personnel est ainsi supprimé.

Les obligations attachées à la réutilisation demeurent en vigueur après la cessation de la présente licence, sans limitation de durée.

#### 6.2.4 Cession de la présente licence à des tiers

Toute cession de la présente licence est interdite, y compris dans le cas de transmission du patrimoine de l'Utilisateur à une personne morale nouvelle ou existante.

Si l'Utilisateur propose à des tiers, sous sa responsabilité, l'accès aux informations contenues au sein des modules, il doit en interdire l'usage en dehors du cadre offert par la présente licence.

#### 6.2.5 Modification de la licence

Le GPMB se réserve la possibilité d'adapter ou de modifier à tout moment les conditions de la présente licence.

## **ARTICLE 7 – OBLIGATIONS DE L'UTILISATEUR**

L'Utilisateur s'engage à respecter les termes des présentes CGU.

L'Utilisateur utilise le Site et les Services gratuits à ses risques et sous son entière responsabilité.

Avant toute utilisation du Site, l'Utilisateur doit s'assurer qu'il dispose des moyens techniques et informatiques lui permettant d'utiliser le Site et que son navigateur permet un accès sécurisé au Site. L'Utilisateur doit également s'assurer que la configuration informatique de son matériel/équipement est en bon état et ne contient pas de virus.

Le Site respecte la réglementation française. Le GPMB ne saurait être responsable en cas de non-respect de la législation du pays de connexion.

L'Utilisateur s'engage à utiliser le Site et les Services gratuits de manière conforme aux instructions du GPMB.

L'Utilisateur convient qu'il n'utilise le Site que pour son usage personnel, conformément aux présentes CGU.

A cet égard, l'Utilisateur convient de s'abstenir :

- D'utiliser le Site de toute manière illégale, pour toute finalité illégale ou de toute manière incompatible avec les règles établies dans les CGU.
- De vendre, copier, reproduire, louer, prêter, distribuer, transférer ou concéder sous sous-licence tout ou partie des contenus figurant sur le Site ou de décompiler, désosser, désassembler, modifier, afficher sous forme lisible par l'Utilisateur, tenter de découvrir tout code source ou utiliser tout logiciel activant ou comprenant tout ou partie du Site.
- De tenter d'obtenir l'accès non autorisé au système informatique du Site ou de se livrer à toute activité perturbant, diminuant la qualité ou interférant avec les performances ou détériorant les fonctionnalités du Site.
- D'utiliser le Site à des fins abusives en y introduisant volontairement des virus ou tout autre programme malveillant et de tenter d'accéder de manière non autorisée au Site.
- De porter atteinte aux droits de propriété intellectuelle du GPMB et/ou de revendre ou de tenter de revendre les Services à des tiers.
- De dénigrer le Site et/ou les Services ainsi que le GPMB sur les réseaux sociaux et tout autre moyen de communication.

L'Utilisateur reconnaît être entièrement responsable de la confidentialité des codes d'accès à son compte.

Toute cession du compte est interdite, y compris dans le cas de transmission du patrimoine de l'Utilisateur à une personne morale nouvelle ou existante.

L'Utilisateur s'engage à avertir le GPMB dans les plus brefs délais de toute utilisation irrégulière ou illicite de son compte dont il aurait connaissance.

Si, pour un quelconque motif, le GPMB considère que l'Utilisateur ne respecte pas les présentes CGU, le GPMB peut à tout moment, et à son entière discrétion, supprimer son accès au Site et prendre toutes mesures incluant toute action judiciaire civile et pénale à son encontre.

Le GPMB se réserve la possibilité de clore un compte sans activité (connexion) durant plus de douze (12) mois. Les données de son espace personnel seront alors perdues.

## **ARTICLE 8 – PROTECTION DES DONNEES PERSONNELLES**

L'ensemble des modalités relatives à la collecte et au traitement des données personnelles sont détaillées au sein de la Politique de Confidentialité accessible ici.

### **8.1 Collecte des données personnelles**

Dans le cadre de la fourniture des Services, le GPMB collecte des données personnelles des Utilisateurs et notamment les données suivantes :

- Prénom
- Nom
- Nom de l'entreprise
- Adresse courriel

En application de la loi n°78-17 du 6 janvier 1978 modifiée par la loi n°2018-493 du 20 juin 2018, il est rappelé que les données nominatives demandées à l'Utilisateur sont nécessaires notamment à la fourniture des Services gratuits.

Le traitement des informations communiquées par l'intermédiaire du Site répond aux exigences légales.

### **8.2 Finalités de la collecte**

L'Utilisateur accepte que le GPMB collecte ses données personnelles nécessaires pour permettre l'exécution du Contrat et les utilise à cet effet pour les finalités suivantes :

- Fourniture des Services gratuits sur le Site ;
- Information sur les Services du Site ;
- Réponse aux éventuelles questions/réclamations des Utilisateurs ;
- Newsletter le cas échéant.

Les données personnelles communiquées au GPMB par l'Utilisateur ne seront jamais communiquées à des tiers sauf autorisation expresse de l'Utilisateur. Elles sont conservées pendant cinq (5) ans à compter de l'expiration du contrat.

### **8.3 Règlementation applicable aux données personnelles**

L'Utilisateur dispose, conformément aux réglementations nationales et européennes en vigueur d'un droit d'accès permanent, de modification, de rectification, d'opposition de portabilité et de limitation du traitement s'agissant des informations le concernant.

Conformément au règlement (UE) 2016/679, dit Règlement Général sur la Protection des Données (RGPD), toute personne peut obtenir communication et, le cas échéant, rectification ou suppression des informations la concernant, en envoyant un courriel à [contact.jumeaux-fleuve@Bordeaux-port.fr](mailto:contact.jumeaux-fleuve@Bordeaux-port.fr) ou par voie postale à l'adresse du siège social du GPMB.

Si l'Utilisateur estime que la protection de ses données personnelles n'est pas assurée, il peut introduire une réclamation auprès de la Commission Nationale de l'Informatique et des Libertés (CNIL)



## **8.4 Cookies**

Dans le cadre de l'utilisation du Site par les Utilisateurs, le GPMB est susceptible d'utiliser des cookies.

Les détails concernant l'utilisation des cookies sont présentés au sein de la Politique de Cookies accessible [ici](#).

Conformément à la réglementation RGPD, le GPMB informe les Utilisateurs que des cookies enregistrent certaines informations qui sont stockées dans la mémoire de leur matériel/équipement informatique.

Ces informations servent à améliorer l'utilisation et le fonctionnement du Site ainsi que les autres services du GPMB. Un message d'alerte demande à chaque personne visitant le Site, au préalable, si elle souhaite accepter les cookies.

Ces cookies ne contiennent pas d'informations confidentielles concernant les Utilisateurs.

## **ARTICLE 9 – NEWSLETTER**

En cochant la case prévue à cet effet ou en donnant expressément son accord à cette fin, l'Utilisateur accepte que le GPMB puisse lui faire parvenir une newsletter (lettre d'information) pouvant contenir des informations relatives aux Services gratuits du Site.

Les membres abonnés auront la faculté de se désinscrire de la newsletter en cliquant sur le lien prévu à cet effet, présent dans chacune des newsletters (lettres d'information).