

CONDITIONS GENERALES DE VENTE ET LICENCE D'UTILISATION

Les présentes Conditions Générales de Vente (CGV) s'appliquent aux Commandes effectuées par les Clients sur le site internet <https://jumeaux-fleuve.naos-cluster.tech>.

Ces CGV prévaudront sur toutes autres conditions générales ou particulières non expressément agréées par le Prestataire qui se réserve le droit de pouvoir modifier ses conditions de vente à tout moment et ce, sans préavis. Dans ce cas, les conditions applicables seront celles en vigueur à la date de la Commande effectuée par le Client.

Conformément à la réglementation en vigueur, ces CGV sont systématiquement communiquées au Client lors de la Commande et sont accessibles sur le site internet <https://jumeaux-fleuve.naos-cluster.tech>.

ARTICLE 1 – DEFINITIONS

1.1 « Prestataire » signifie le Grand Port Maritime de Bordeaux, établissement public de l'Etat, enregistré au RCS de Bordeaux sous le n° 781 804 141, dont le siège social est sis 152 Quai de Bacalan CS 41320, 33082 Bordeaux Cedex

Son adresse de courrier électronique est contact.jumeaux-fleuve@Bordeaux-port.fr et son numéro individuel d'identification TVA intracommunautaire est le FR62781804141

Le Prestataire est propriétaire et éditeur du site internet « <https://jumeaux-fleuve.naos-cluster.tech> ».

Le Site est hébergé par la Société GREEN WEB, dénommée commercialement DIGITAL FOREST, enregistrée au RCS d'Annecy sous le n°882 060 056, dont le siège social est sis 5 rue de l'industrie, 74000 Annecy, par l'intermédiaire de l'association NOUVELLE AQUITAINE OPEN SOURCE (NAOS), inscrite au répertoire SIREN sous le n° 514 822 097, dont le siège social est sis Cité numérique, 406 boulevard Jean-Jacques BOSCH, 33130 Bègles.

1.2 « Client » signifie toute personne physique ou morale qui passe Commande d'un Service auprès du Prestataire sur le Site.

1.3 « Consommateur » signifie toute personne physique qui agit à des fins qui n'entrent pas dans le cadre de son activité commerciale, industrielle, artisanale, libérale ou agricole.

1.4 « Professionnel » signifie toute personne physique ou morale qui agit à des fins qui entrent dans le cadre de son activité commerciale, industrielle, artisanale, libérale ou agricole.

1.5 « Services » signifie l'ensemble des prestations proposées à la vente sur le Site du Prestataire, notamment l'achat de données et de crédits en vue de réaliser des études et simulations.

1.6 « Commande » signifie l'achat réalisé par le Client sur le Site du Prestataire.

1.7 « Site » signifie le site internet « <https://jumeaux-fleuve.naos-cluster.tech> ». **1.8** « NAOS » Le cluster NAOS est un pôle de compétences régional en logiciel et technologies libres, totalement distinct du Prestataire (<https://naos-cluster.com/>)

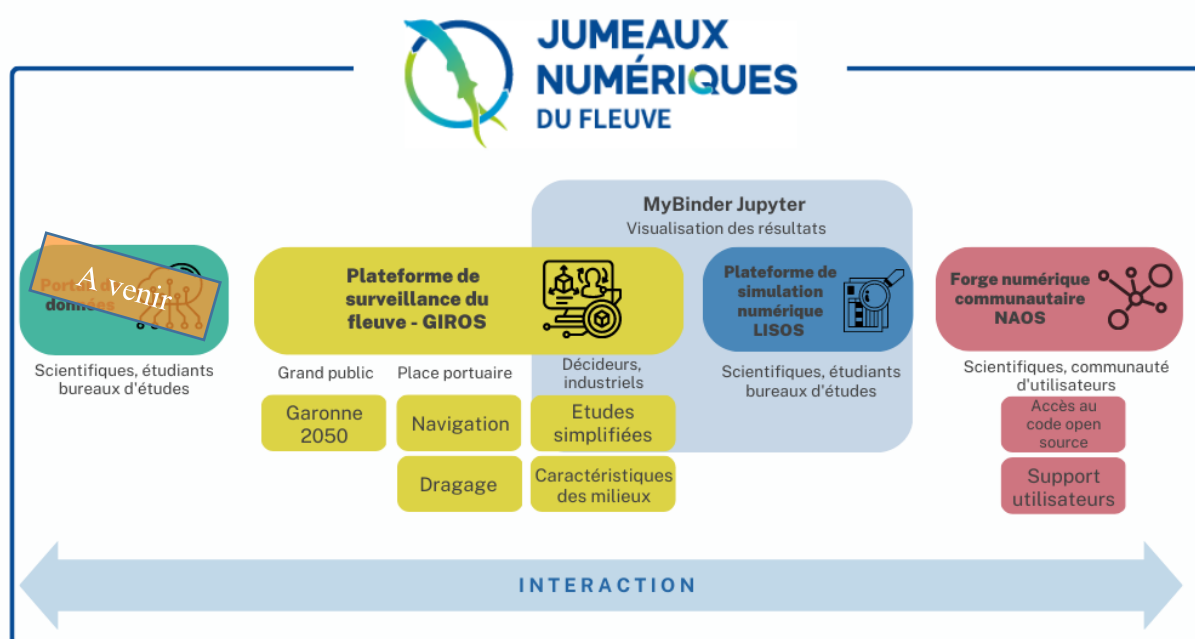
1.9 « Organization » correspond pour la plateforme de simulation LISOS à l'identification d'une entreprise ou d'un groupement lié à un projet.

ARTICLE 2 – OBJET ET CHAMP D'APPLICATION DES CGV

Les Jumeaux numériques du fleuve sont une initiative du Prestataire, avec le soutien de France Relance, pour accélérer la résilience territoriale face au changement climatique. Ce projet s'appuie sur des outils Open source qui s'inscrivent dans le patrimoine numérique de la Région Nouvelle-Aquitaine.

Ces outils de simulation et de surveillance de l'estuaire de la Gironde, voire de toute autre rivière, sont à destination des professionnels et scientifiques.

Ils sont accessibles via le site <https://jumeaux-fleuve.naos-cluster.tech> et se composent de plusieurs plateformes et applicatifs métiers :



Les codes sources des modèles numériques des Jumeaux numériques du fleuve sont disponibles sur la forge numérique régionale de Nouvelle-Aquitaine [NAOS](#) sous la licence publique GNU GPL V3. Il est possible de les consulter librement et gratuitement, notamment dans l'objectif de proposer des améliorations du code.

Les présentes CGV ont pour objet de définir l'ensemble des conditions dans lesquelles le Prestataire commercialise les Services proposés à la vente sur le Site aux Clients. Elles s'appliquent donc à toute Commande de Services réalisée par le Client.

Elles précisent notamment les conditions de Commande et de paiement des Services par les Clients.

Elles contiennent également la licence d'utilisation des Services qui décrit les droits conférés au Client dans l'utilisation des Services du Site.

Conformément à la réglementation en vigueur, ces CGV sont communiquées au Client lors de la Commande et sont systématiquement communiquées à tout Client qui en fait la demande.

Ces CGV sont susceptibles d'être complétées par des conditions particulières, énoncées sur le Site, avant toute transaction avec le Client.

Les présentes CGV prévaudront, le cas échéant, sur toute autre version ou tout autre document contradictoire, quelles que soit les clauses pouvant figurer sur les documents du Client, et notamment ses conditions générales d'achat, à l'exception d'éventuelles conditions particulières négociées et conclues entre le Client et le Prestataire.

La validation de la Commande par le Client vaut acceptation sans restriction, ni réserve des présentes CGV.

Ces CGV sont complétées par une Politique de Confidentialité.

Le fait que le Prestataire ne se prévale pas, à un moment donné, de l'une quelconque des stipulations des présentes CGV ne peut être interprété comme valant renonciation par le Prestataire à se prévaloir ultérieurement de l'une quelconque de ces dispositions.

Toute modification de la législation ou de la réglementation en vigueur ou toute décision d'un tribunal compétent invalidant une ou plusieurs clauses des présentes CGV ne saurait affecter la validité des présentes CGV dans leur ensemble.

ARTICLE 3 – PRESENTATION DES SERVICES PROPOSES A LA VENTE SUR LE SITE

Les Services proposés à la vente sur le Site s'adressent exclusivement à des Professionnels et non à des Consommateurs.

3.1 Réalisation de simulations numériques sur la plateforme LISOS

Il existe deux outils pour réaliser des études :

- Le module **Etude simplifiée** de la plateforme de visualisation (GIROS), outil destiné aux décideurs, qui permet de réaliser facilement des modélisations numériques, restreintes à des modifications de périodes et Données de forçage, comme par exemple le débit amont. **Ce module requiert un abonnement.**
- La **Plateforme de simulation** (LISOS) qui permet de réaliser tout type de modélisation, d'en lancer de nombreuses simultanément, et de partager les accès de l'espace de simulation à d'autres membres, avec plusieurs niveaux de droits.

Sur la plateforme LISOS, le lancement d'une simulation numérique consomme des crédits de calcul préalablement acquis selon les modalités décrites aux articles 5 et 6.

La réalisation d'une simulation numérique ne peut s'exécuter que si le compte est suffisamment approvisionné en crédits de calcul.

Le Client doit donc s'assurer, préalablement au lancement d'une simulation, de disposer d'un nombre de crédits de calcul suffisant afin que celle-ci puissent être lancée et aboutisse.

Au besoin, le Client peut ajouter des crédits de calcul en cours de simulation.

Un tableau de bord permet aux Clients de suivre les crédits en cours, les ajouts de crédits et la liste des simulations qui ont consommé des crédits.

Le guide d'utilisation rapide disponible sur le Site détaille l'utilisation des crédits de calculs et d'évaluation des besoins pour une étude.

La documentation présente sur le site aide à estimer les crédits requis pour réaliser une simulation en fonction de la période simulée et de la puissance de calcul demandée. Cette estimation réalisée à partir de simulations du modèle de référence Gironde XL 3D (version de janvier 2023) n'engage pas le Prestataire.

Les crédits ne peuvent être utilisés autrement que pour les usages précisés ci-dessus.

Le Prestataire se réserve le droit d'interrompre une simulation en cours si les crédits de calcul sont épuisés.

ARTICLE 4 – COMPTE PERSONNEL POUR L'ACCES AUX OUTILS DE SIMULATION NUMERIQUE SUR LISOS

4.1 Création du compte personnel sur LISOS

Afin de passer Commande, le Client doit effectuer une inscription préalable afin d'obtenir la création du compte et l'activation des modules souhaités (voir les détails sur le Site <https://jumeaux-fleuve.naos-cluster.tech/nous-rejoindre/>).

La création du compte personnel est réservée aux Professionnels.

La demande d'inscription s'effectue par un formulaire d'inscription qui comprend quelques informations personnelles : nom, prénom, courriel, entreprise.

Ce formulaire d'inscription est à remplir soit directement sur le Site, soit envoyé par courriel (contact.jumeaux-fleuve@Bordeaux-port.fr), avec l'ensemble des informations du formulaire.

Après validation de l'inscription par le Prestataire, l'Utilisateur recevra des codes d'accès à un espace personnel sur le Site.

Cet espace personnel permet l'accès à la plateforme LISOS.

Cet espace personnel permet la réalisation de simulations numériques spécifiques. Toutefois, l'approvisionnement de crédits nécessaires à la réalisation de ces simulations s'effectuera par un autre processus.

Le Client s'engage à ce que les informations fournies lors de son inscription soient exactes.

En cas de besoin d'accès au code des modèles numériques, une inscription est également nécessaire auprès de la forge numérique NAOS. Dans un souci de simplification de la procédure d'inscription, le Prestataire se charge de transmettre la demande aux équipes NAOS.

Le Client reçoit ensuite les éléments de connexion par courriel.

4.2 Utilisation du compte personnel sur LISOS

Le créateur du compte personnel est administrateur de ce compte.

Il peut ouvrir l'accès de ce compte à d'autres utilisateurs, lesquels pourront utiliser les Services avec plusieurs niveaux de droits.

Il est toutefois seul responsable vis-à-vis du Prestataire des obligations liées à l'utilisation des Services.

4.3 Contenu du compte personnel

Le compte personnel LISOS contient quelques informations personnelles de l'ensemble des membres de l'Organization : le nom, prénom, adresse mail.

Le compte personnel permet au Client d'avoir accès, d'une part au récapitulatif des crédits en cours et d'autre part, aux résultats des simulations réalisées sur la plateforme LISOS.

ARTICLE 5 – TARIFS

5.1 Achat de crédits de calcul

Le prix d'achat des crédits de calcul est celui indiqué sur le Site au jour de la Commande.

Les offres sont disponibles sur le site [Crédits de calcul - Jumeaux numériques du fleuve \(naos-cluster.tech\)](https://naos-cluster.tech).

Le Prestataire fixe la valeur du crédit en euro et se réserve le droit de la faire évoluer.

Les tarifs sont dégressifs en fonction de la quantité commandée.

5.2 Abonnement au module « Etudes simplifiées » de la plateforme GIROS

Le prix d'abonnement est celui indiqué sur le Site au jour de la commande.

Les prix sont indiqués et payables en euros.

Le Prestataire se réserve le droit de modifier les prix à tout moment.

En cas d'indisponibilité du service, il ne sera pas effectué de remboursement, mais une prolongation de l'abonnement.

ARTICLE 6 – COMMANDE

Le présent article ne s'applique pas aux titulaires d'une convention Enseignement-Recherche ou d'une licence Enseignement-Recherche.

6.1 Réalisation de la Commande

6.1.1 Achat de crédits de calcul

L'achat de crédits de calcul est réservé aux Professionnels.

Le Client qui souhaite acheter des crédits de calcul en fait la demande par courriel (contact.jumeaux-fleuve@Bordeaux-port.fr) en indiquant la quantité souhaitée après avoir défini ses besoins en crédits de calcul estimées à partir du Site <https://jumeaux-fleuve.naos-cluster.tech/credits-de-calcul/> ..

Un devis lui est alors adressé par courriel. Le Client devra alors effectuer un paiement par virement bancaire à partir du devis. Dès la réception du paiement, les crédits de calcul seront crédités sur son compte LISOS et il pourra effectuer des simulations.

La facture lui sera envoyée ensuite par mail.

Les CGU et CGV seront jointes au mail contenant le devis, avec la mention « La réalisation du paiement vaut acceptation des présentes CGU et CGV ».

Les transferts de crédits entre deux comptes ne sont pas autorisés.

Les crédits ne peuvent pas faire l'objet d'un remboursement.

6.1.2 Abonnement du module « Etudes simplifiées »

L'abonnement au module « Etudes simplifiées » est réservé aux professionnels.

Le Client qui souhaite s'abonner au module « Etudes simplifiées » en fait la demande par courriel (contact.jumeaux-fleuve@Bordeaux-port.fr) en indiquant le type d'abonnement souhaité.

Un devis lui est alors adressé par courriel. Le Client devra alors effectuer un paiement par virement bancaire à partir du devis. Dès la réception du paiement, sera activé pour la durée souscrite et il pourra utiliser le service.

La facture lui sera envoyée ensuite par mail.

Les CGU et CGV seront jointes au mail contenant le devis, avec la mention « La réalisation du paiement vaut acceptation des présentes CGU et CGV ».

En cas d'indisponibilité du service, il ne sera pas effectué de remboursement, mais une prolongation de l'abonnement.

6.2 Modification/annulation de la Commande

Une fois payée, Commande n'est ni modifiable, ni annulable.

6.3 Modalités de paiement

Le paiement s'effectue de façon sécurisée en euros, par virement bancaire sur le compte bancaire du Prestataire, indiqué sur le devis.

6.4 Retard de paiement

6.4 Facturation

Chaque fois que le Client crédite son compte d'une quantité de crédits ou souscrit un abonnement une facture est émise par le Prestataire au client par e-mail.

6.5 Règles spécifiques aux titulaires d'une convention ou d'une licence enseignement-recherche

Les titulaires d'une convention Enseignement-Recherche ou d'une licence Enseignement-Recherche reçoivent un nombre de crédits de calcul suffisants pour bénéficier des Services dans la limite des disponibilités, pour un usage légitime de réalisation de simulation numérique dans le cadre du projet de recherche.

ARTICLE 7 – RESPONSABILITES LIEES AUX SERVICES PROPOSES

7.1 Disponibilité des Services

L'obligation de fourniture des Services est une obligation de moyens.

Le Prestataire ne peut être tenu pour responsable d'une possible indisponibilité du service de simulation numérique.

Il s'engage à utiliser les moyens suivants pour assurer la remise en exploitation dans les meilleures conditions:

- Surveillance quotidienne du service
- Mobilisation de l'équipe de maintenance dans les plus brefs délais après la connaissance du dysfonctionnement

Pour information, le service de simulation numérique est hébergé chez un opérateur qui annonce une haute disponibilité des ressources.

7.2 Perte de Données

Le Prestataire ne peut être tenu pour responsable d'une possible perte de Données, notamment les codes sources communautaires qui sont hébergés sur le Cluster NAOS de Nouvelle-Aquitaine.

7.3 Performance des Services

7.3.1 Vitesse d'exécution des calculs de la plateforme de simulation numérique

La vitesse de traitement d'une simulation dépend de plusieurs paramètres ; nombre de cœurs demandés, caractéristiques du maillage, nombre de paramètres physico-chimiques calculés, ...

La plateforme de simulation numérique est pourvue d'un indicateur de progression qui permet de suivre l'avancement de la simulation et le temps restant pour finaliser la simulation. Le Prestataire ne peut être tenu responsable d'un temps trop long d'exécution des simulations numériques.

7.3.2 Cohérence et précisions des simulations numériques

Malgré tout le soin apporté à la qualité des modèles opérationnels, notamment par l'implication des divers partenaires scientifiques de la communauté pour améliorer les modèles, chaque modèle réalise des estimations numériques complexes, qui par définition possèdent un biais que les équipes cherchent sans cesse à réduire. De plus, ils sont adaptés aux usages décrits dans les fiches descriptives.

L'usage de ces modèles requiert des connaissances hydro-sédimentaires et des questionnements sur la cohérence et le niveau d'exactitude des résultats. Le Prestataire ne peut être tenu responsable des conséquences pouvant résulter des modifications apportées aux modèles par les Clients.

7.3.3 Maturité des modèles numériques et communauté

Les jumeaux numériques visent à enrichir les modèles numériques existants et à en créer de nouveaux. Il est notamment prévu d'intégrer le monde académique pour introduire des innovations dans les modèles. Ainsi, ces derniers posséderont un niveau de maturité moindre, qui augmentera au fur et à mesure des travaux jusqu'à l'approbation de la communauté qui pourra juger qu'un ancien modèle expérimental est désormais opérationnel. Les Clients porteront une attention particulière à la qualification de chaque modèle par la communauté.

7.4 Responsabilité du Prestataire quant aux Services fournis

Le Prestataire et ses partenaires ne peuvent être tenus responsables des conséquences pouvant résulter de l'interprétation ou de l'utilisation des résultats fournis par les Services.

La fourniture des Services ne saurait être assimilée à un conseil et n'ouvre droit à aucune garantie de la part du Prestataire.

Le Prestataire et ses partenaires ne sauraient être tenus responsables d'un quelconque dommage, direct ou indirect découlant de la transmission d'informations.

7.5 Liens vers des sites extérieurs (exemple : NAOS)

Le Site peut contenir des liens vers d'autres sites non édités, ni contrôlés par le Prestataire (exemple : NAOS), qui ne pourra être tenu pour responsable du fonctionnement, du contenu ou de tout élément obtenu par l'intermédiaire de ces sites.

ARTICLE 8 – PROPRIETE INTELLECTUELLE

8.1 Contenu du Site

Le contenu du Site est la propriété du Prestataire et de ses partenaires et est protégé par les lois françaises et internationales relatives à la propriété intellectuelle.

Le Prestataire concède au Client une licence non exclusive pour utiliser le Site. Cette licence est strictement personnelle et ne peut en aucun cas être cédée ou transférée à quel que tiers que ce soit. La licence est concédée pour la durée d'utilisation du Site.

L'ensemble des éléments de ce Site et le Site lui-même, est protégé par le droit d'auteur, le droit des marques, des dessins et modèles et/ou tous autres droits de propriété intellectuelle.

Les logos, les dessins et modèles, lettres stylisées, marques figuratives, et tous les signes représentés sur ce Site sont et demeureront la propriété exclusive du Prestataire.

Toute utilisation par le Client des dénominations sociales, marques et signes distincts appartenant au Prestataire est strictement prohibée et est susceptible de constituer un délit de contrefaçon, sauf en cas d'accord exprès et préalable du Prestataire.

Aucun titre, ni droit quelconque sur aucun élément ou logiciel ne sera obtenu par téléchargement ou copie d'éléments de ce Site.

Il est donc formellement interdit au Client de reproduire (à part pour son utilisation personnelle et non commerciale), publier, éditer, transmettre, distribuer, montrer, enlever, supprimer, ajouter à ce Site et aux éléments qu'il contient, pas plus que les modifier ou effectuer un quelconque travail en les prenant pour base, ni vendre ou participer à aucune vente en rapport avec ce Site, les éléments de ce Site.

8.2 Licence d'utilisation des Services

8.2.1 Etendue de la licence

Le Client ne peut utiliser les Services à d'autres fins que celles prévues par la présente licence, sans l'accord écrit préalable du GPMB.

- Licence pour les simulations numériques de la plateforme LISOS

Le Client est autorisé à utiliser les résultats des simulations numériques de la plateforme LISOS pour :

- ses propres besoins ;
- et/ou pour élaborer ses propres produits ou ses propres services à valeur ajoutée destinés à être mis à disposition de tiers, à titre gratuit ou onéreux.

Les droits sont accordés par la présente licence uniquement au bénéfice de l'administrateur du compte personnel.

8.2.2 Durée et résiliation de la licence

Sauf résiliation, la présente licence est valable pour une durée de dix (10) ans.

La présente licence peut être résiliée par le Prestataire en cas de manquement grave du Client à ses obligations, à l'expiration d'un délai d'un (1) mois suivant l'envoi d'une lettre recommandée avec accusé de réception valant mise en demeure, non suivie d'effet.

8.2.3 Effets de la résiliation de la présente licence

En cas de résiliation de la présente licence pour quelque cause que ce soit, le Prestataire cesse de mettre à disposition du Client les Services.

Le compte personnel est ainsi supprimé.

Les obligations attachées à la réutilisation demeurent en vigueur après la cessation de la présente licence, sans limitation de durée.

8.2.4 Cession de la présente licence à des tiers

Toute cession de la présente licence est interdite, y compris dans le cas de transmission du patrimoine du Client à une personne morale nouvelle ou existante.

Si le Client propose à des tiers, sous sa responsabilité, l'accès aux études résultant des simulations numériques, il doit en interdire l'usage en dehors du cadre offert par la présente licence.

8.2.5 Modification de la licence

Le Prestataire se réserve la possibilité d'adapter ou de modifier à tout moment les conditions de la présente licence.

ARTICLE 9 – FORCE MAJEURE

Aucune des deux Parties ne sera tenue pour responsable vis-à-vis de l'autre de la non-exécution ou des retards dans l'exécution d'une obligation contractuelle qui seraient dus au fait de l'autre Partie ou consécutivement à la survenance d'un cas de force majeure habituellement reconnu par la jurisprudence.

Les événements de guerre, émeutes, incendies, inondations, tremblements de terre, tempêtes, épidémie, pandémie, grèves, lock-out, avaries de matériels chez le Prestataire ou chez ses fournisseurs/prestataires, pénuries de matériels et restrictions gouvernementales et légales,

interruption des réseaux électriques ou de télécommunications seront notamment considérés comme des cas de force majeure, même s'ils ne sont que partiels, et quelle qu'en soit la cause. La partie affectée par un cas de force majeure en avisera immédiatement l'autre partie par courriel ou par tout autre moyen, confirmé par lettre recommandée avec accusé de réception en produisant des justificatifs.

Dans le cas où l'une des parties invoquerait un cas de force majeure, elle mettra tout en œuvre pour réduire autant que possible les effets dommageables résultant de cette situation.

Le cas de force majeure suspend les obligations nées des présentes CGV pendant toute la durée de son existence. Toutefois, si le cas de force majeure avait une durée d'existence supérieure à trente (30) jours consécutifs, il ouvrirait droit à la résiliation de plein droit de la Commande par l'une ou l'autre des Parties.

ARTICLE 10 – OBLIGATIONS DU CLIENT

Le Client s'engage à respecter les termes des présentes CGV.

Le Client utilise le Site et les Services à ses risques et sous son entière responsabilité.

Avant toute utilisation du Site, le Client doit s'assurer qu'il dispose des moyens techniques et informatiques lui permettant d'utiliser le Site et de commander les Services du Site, et que son navigateur permet un accès sécurisé au Site. Le Client doit également s'assurer que la configuration informatique de son matériel/équipement est en bon état et ne contient pas de virus.

Le Client s'engage à utiliser le Site et les Services de manière conforme aux instructions du Prestataire.

Le Site respecte la réglementation française. Le Prestataire ne saurait être responsable en cas de non-respect de la législation du pays de connexion.

Le Client convient qu'il n'utilise le Site que pour son usage personnel, conformément aux présentes CGV.

A cet égard, le Client convient de s'abstenir :

- D'utiliser le Site de toute manière illégale, pour toute finalité illégale ou de toute manière incompatible avec les règles établies dans les CGV.
- De vendre, copier, reproduire, louer, prêter, distribuer, transférer ou concéder sous licence tout ou partie des contenus figurant sur le Site ou de décompiler, désosser, désassembler, modifier, afficher sous forme lisible par le Client, tenter de découvrir tout code source ou utiliser tout logiciel activant ou comprenant tout ou partie du Site.
- De tenter d'obtenir l'accès non autorisé au système informatique du Site ou de se livrer à toute activité perturbant, diminuant la qualité ou interférant avec les performances ou détériorant les fonctionnalités du Site.
- D'utiliser le Site à des fins abusives en y introduisant volontairement des virus ou tout autre programme malveillant et de tenter d'accéder de manière non autorisée au Site.
- De porter atteinte aux droits de propriété intellectuelle du Prestataire et/ou de revendre ou de tenter de revendre les Services à des tiers.

- De dénigrer le Site et/ou les Services ainsi que le Prestataire sur les réseaux sociaux et tout autre moyen de communication.

Le Client reconnaît être entièrement responsable de la confidentialité des codes d'accès à son compte.

Toute cession du compte personnel est interdite, y compris dans le cas de transmission du patrimoine de le Client à une personne morale nouvelle ou existante.

Le Client s'engage à avertir le Prestataire dans les plus brefs délais de toute utilisation irrégulière ou illicite de son compte dont il aurait connaissance.

Si, pour un quelconque motif, le Prestataire considère que le Client ne respecte pas les présentes CGV, le Prestataire peut à tout moment, et à son entière discrétion, supprimer son accès au Site et prendre toutes mesures incluant toute action judiciaire civile et pénale à son encontre.

Le Prestataire se réserve la possibilité de clore un compte sans activité (connexion) durant plus de douze (12) mois. Les informations de son espace personnel seront alors perdues, ainsi que les crédits restants.

ARTICLE 11 – PROTECTION DES DONNEES PERSONNELLES

L'ensemble des modalités relatives à la collecte et au traitement des données personnelles sont détaillées au sein de la Politique de Confidentialité accessible ici.

11.1 Collecte des données personnelles

Dans le cadre de la fourniture des Services, le Prestataire collecte des données personnelles des Clients et notamment les données suivantes :

- Prénom
- Nom
- Nom de l'entreprise
- Adresse courriel

En application de la loi n°78-17 du 6 janvier 1978 modifiée par la loi n°2018-493 du 20 juin 2018, il est rappelé que les données nominatives demandées au Client sont nécessaires notamment au traitement de sa Commande et à l'établissement des factures.

Ces données peuvent être communiquées aux éventuels partenaires du Prestataire chargés de l'exécution, du traitement, de la gestion et du paiement des Commandes.

Le traitement des informations communiquées par l'intermédiaire du Site répond aux exigences légales.

11.2 Finalités de la collecte

Le Client accepte que le Prestataire collecte ses données personnelles nécessaires pour permettre l'exécution du Contrat et les utilise à cet effet pour les finalités suivantes :

- Fourniture des Services sur le Site ;
- Information sur le Client, les Services, et les activités du Prestataire;
- Réponse aux éventuelles questions/réclamations des Clients ;

- Gestion des impayés et du contentieux ;
- Newsletter.

Les données personnelles communiquées au Prestataire par le Client ne seront jamais communiquées à des tiers sauf autorisation expresse du Client. Elles sont conservées pendant cinq (5) ans à compter de l'expiration du contrat.

11.3 Règlementation applicable aux données personnelles

Le Client dispose, conformément aux réglementations nationales et européennes en vigueur d'un droit d'accès permanent, de modification, de rectification, d'opposition de portabilité et de limitation du traitement s'agissant des informations le concernant.

Conformément au règlement (UE) 2016/679, dit Règlement Général sur la Protection des Données (RGPD), toute personne peut obtenir communication et, le cas échéant, rectification ou suppression des informations la concernant, en envoyant un courriel à contact.jumeaux-fleuve@Bordeaux-port.fr ou par voie postale à l'adresse du siège social du Prestataire.

Si le Client estime que la protection de ses données personnelles n'est pas assurée, il peut introduire une réclamation auprès de la Commission Nationale de l'Informatique et des Libertés (CNIL)

11.4 Cookies

Dans le cadre de l'utilisation du Site par les Clients, le Prestataire est susceptible d'utiliser des cookies.

Les détails concernant l'utilisation des cookies sont présentés au sein de la Politique de Cookies accessible ici.

Conformément à la réglementation RGPD, le Prestataire informe les Clients que des cookies enregistrent certaines informations qui sont stockées dans la mémoire de leur matériel/équipement informatique.

Ces informations servent à améliorer l'utilisation et le fonctionnement du Site ainsi que les autres services du Prestataire. Un message d'alerte demande à chaque personne visitant le Site, au préalable, si elle souhaite accepter les cookies.

Ces cookies ne contiennent pas d'informations confidentielles concernant les Clients.

ARTICLE 12 – MODIFICATION DES CGV

Le Client accepte les CGV préalablement à la Commande de Services.

Le Prestataire se réserve la possibilité d'adapter ou de modifier à tout moment les présentes CGV.

ARTICLE 13 – DROIT APPLICABLE

Les présentes CGV et les obligations qui en découlent sont régies par le droit français.

Elles sont rédigées en langue française. Dans le cas où elles seraient traduites en une ou plusieurs langues, seul le texte français ferait foi en cas de litige.

Tout différent lié à l'interprétation, l'exécution ou la validité des présentes sera soumis à la compétence des tribunaux compétents.

ARTICLE 14 – NEWSLETTER

En cochant la case prévue à cet effet ou en donnant expressément son accord à cette fin, le Client accepte que le Prestataire puisse lui faire parvenir une newsletter (lettre d'information) pouvant contenir des informations relatives aux Services du Site.

Les membres abonnés auront la faculté de se désinscrire de la newsletter en cliquant sur le lien prévu à cet effet, présent dans chacune des newsletters (lettres d'information).